

最終篇：文類密技

臺中市國教輔導團輔導員

臺中市長億高中國中部簡鈺珣

會考的題目內容，大致可以分為三種：**事件型**、**說明型**、**觀點型**。閱讀題目內容後，可以先判斷為何種文類，將對可能對應的考題交有個心理準備，若能時常練習，則思考脈絡，乃至於應考技巧，就不再是被動應考的學生，而將提升至命題老師的主動位階，應將更加迎刃有餘。

一、事件型內容

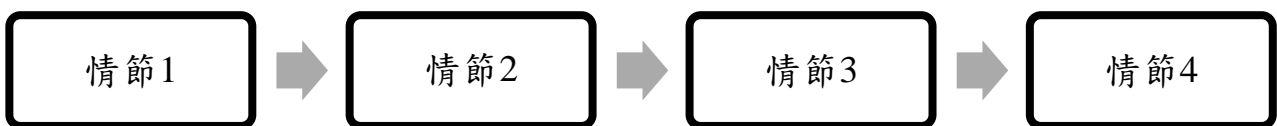
- 1.定義：**事件型的內容，多是描寫一個「事件」的來龍去脈，而且**前事的結果**，往往是後事的原因，循環不斷。廣義的事件型內容，也涵蓋這個人做了什麼**動作**，或是說了什麼**話語**等。
- 2.文體：**以「**記敘文**」文體為主。(十二年國語文課綱對記敘文的定義為：以人、事、時、地、物為敘寫對象的文本)。
- 3.類別：**事件型的內容，依據**前後脈絡是否一致**，又可分為以下兩種：
 - (1) **順承型：**事件一脈相承，前後情節關係一致。
 - (2) **轉折型：**結果本來應該如何，但卻因為某個「**關鍵因素**」的影響，引發截然不同的結果。此類文章多會出現「**否定用詞**」，文意較難理解，也較容易設計陷阱，若又是文言文，多屬於精熟等級的題目。
- 4.複習方向：**注意「**寫事**」的課次，如：差不多先生傳、兒時記趣、賣油翁、王藍田食雞子、張釋之執法、木蘭詩、空城計等。首先可以試著逐一分析事件的情節，思考是順承型或是轉折型，再推論人物的人格特質、行為動機及情緒轉變，或是作者希冀傳達的**道理**及**寫作技巧**。
- 5.閱讀步驟：**
 - (1) **步驟一——找出角色：**找出事件包含哪些角色，並確認主角。
技巧：通常名字會有**私名號**。但私名號也可能是地名、國名、時代名等。
技巧：若角色較多，則必須釐清**角色間的關係**。
 - (2) **步驟二——釐清情節次序：**逐一釐清事件情節，可以善用數字 1、2、3、4……

等做記號。若文章較長，可以先善用句號斷句，再大概知道每小段是誰發生什麼事情。

- (3) 步驟三—判斷順承或轉折：從文章的最前面和最後面的描述是否一致，或是中間有沒有「否定用詞」、「突發事件」等，判斷是順承型或是轉折型。
- (4) 步驟四—套用對應句型：若是順承型，可以使用「因為……，所以……」的句型摘要全文；若是轉折型，則必須改用「雖然……，但是(因為)……，所以……」的句型摘要全文。
- (5) 其他—善用六何法(5W1H)，找出「何人(Who)、何時(When)、何地(Where)、何事(What)、何故(為什麼)(Why)、如何(怎樣做/結果怎樣)(How)」。也可以用「背景→開始→發展→高潮→結局」的「寫事要素」來分析。

6.文轉圖策略：閱讀完文字後，透過將文字轉成圖表，更容易理解題目內容的脈絡（表格修改自中央團 103 學年度分區聯盟交流（中區）研習手冊）。

(1) 基本型



(2) 順承型

因為	所以

(3) 轉折型

雖然	但是(因為)	所以

7.出題方向：

- (1) 會考較長篇的文言文，因應國中學生程度，大多是會描述某個事件。
- (2) 事件型內容的出題方向多元，但最常詢問事件的「經過」，以測驗學生是否已經釐清事件的來龍去脈。此外，也可能是請學生透過事件，推論人物的人格特質、行為動機及情緒轉變，或是作者的寫作目的及寫作技巧。轉折型則多會詢問「影響關鍵」。

8.考題範例：

(1) 順承型

練習

- ①高宗嘗宴大臣，見張循王持扇，有玉孩兒扇墜，上識是舊物，昔往四明，誤墜於水，屢尋不獲，乃詢於張循王，對曰：「臣從清河坊鋪家買得。」
- ②召問鋪家，云：「得於提籃人。」
- ③復遣問，回奏云：「於候潮門外陳宅廚娘處買得。」
- ④又遣問廚娘，云：「破黃花魚腹中得之。」
- ⑤奏聞，上大悅，以為失物復還之兆。
- ⑥鋪家及提籃人補校尉，廚娘封孺人，張循王賞賜甚厚。
- 改寫自田汝成《西湖遊覽志餘》（105年會考）

45.根據本文的內容，下列敘述何者正確？（全國通過率 0.61）

- (A)張循王尋回皇上舊物，特意奉還 (B)高宗遣鋪家尋找失物，屢尋不獲
(C)廚娘之語，可佐證扇墜曾落水中 (D)廚娘得到扇墜，售予清河坊鋪家

46.關於本文的寫作方式，下列敘述何者正確？（全國通過率 0.68）

- (A)藉對話凸顯故事中所有人物的個性 (B)以諷喻手法，勸告世人當拾金不昧
(C)以抽絲剝繭的方式，層層鋪敘情節 (D)文末未提故事結局，製造懸疑效果

(2) 轉折型

練習

- ①趙以數困於秦兵，趙王思復得廉頗，廉頗亦思復用於趙。
- ②趙王使使者視廉頗尚可用否。
- ③廉頗之仇郭開多與使者金，令毀之。
- ④趙使者既見廉頗，廉頗為之一飯斗米，肉十斤，被甲上馬，以示尚可用。
- ⑤趙使還報王曰：「廉將軍雖老，尚善飯。然與臣坐，頃之三遺矢❶矣。」
- ⑥趙王以為老，遂不召。
- ❶矢：通「屎」。

34.根據這段文字，廉頗不復重用的原因，最可能是下列何者？（105 會考，全國通過率 0.45）

- (A)不知禮數，席間得罪使者 (B)老態畢現，難以征戰沙場
(C)趙王憫其年老，賜歸還鄉 (D)郭開挾怨報復，陰謀陷害

二、說明型內容

- 1.定義：**說明型的內容，主要是針對特定的主題，進行各個面向（如：**定義、細節、特徵、功能、成因、影響、解決之道**等）的說明。這裡的「主題」，內容包羅萬象，可能是某個現象（如：103 年的老化海嘯襲台）、器物（如：104 年戰國時期的「豆」器）、官位（如：104 年判斷何人適合當臺灣府屬諸羅縣知縣）、地理景觀（如：104 年的雪山山脈及淡水河）、建築物（如：105 年的京都佛寺）、症狀（如：106 年的 ADHD 注意力缺失的過動兒）、天文現象（如：106 年的週五看藍月，錯過要等到 2018 年）、歷史事件（如：107 年的德國由分裂到統一大事紀）……等。
- 2.文體：**以「**說明文**」文體為主。（十二年國語文課綱對說明文的定義為：以邏輯、客觀、理性的方式，說明事理或事物的文本）。
- 3.類別：**說明型的內容，依據**寫作手法**，可以區分為五種。不過，若是長文，可能會有**多種表達方式**並存。（節選自柯華葳主編（2017）。**閱讀理解策略教學**。教育部國民及學前教育署）

	表達方式	邏輯字詞或提示字詞	定義
(1)	描述 / 列舉	特色、特徵、包括、像是、例如、舉例來說	描寫主題的 特徵、特色或屬性 ，並舉例說明。
(2)	序列	第一、第二、首先、其次、最後、然後、接下來	依據 時間 ，或使用 數字編序 ，將訊息分句或分段描述。
(3)	比較 / 對照	相同、不同、一方面、另一方面、相較於、不同於	解釋 兩者（或以上） 的相同處或相異處。
(4)	因果	由於、因為、原因、結果、所以、導致、以致於	聚焦於兩件（或以上）事情間的 因果關係 。
(5)	問題解決	問題、難題、為了、解決、困境、解答	呈現一個 問題及其解決方法 。

- 4.複習方向：**國中課本中雖然沒有純粹的說明文課次，但有些「**寫物**」的文章，如：紙船印象、聲音鐘、鳥、陋室銘、飛魚等，在抒發作者情感之前，均會先

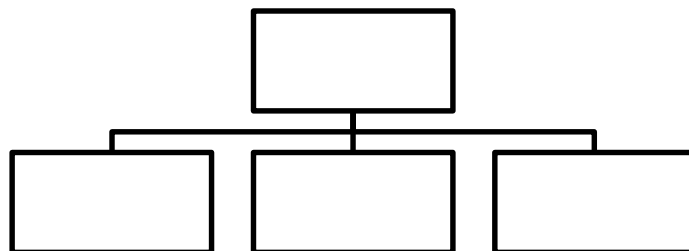
針對「此物」進行不同面向的描寫，或許可以算是一種說明文，「寫景」文章亦然，因此，讓孩子學會歸納面向非常重要。此外，課本中「題解、作者、課文賞析、語文知識(天地)」，乃至於會考社會科、自然科的題目內容，均屬於說明型，有固定表達的方式可以依循。

	面向歸納	
題解		
作者	基本資料	
	文學價值	
課文賞析	分析	
	欣賞	
語文天地	定義、分類、格式、舉例	

5.閱讀步驟：

- (1) 步驟一—**先看題目**：若為題組，會寫出題目，題目會清楚告訴讀者這篇文章欲說明的「核心概念」。即使沒有題目，主題也會在前幾句明確標示出來。
- (2) 步驟二—**保持耐心**：說明型文章篇幅較長，同時會介紹瑣碎細節，必須靜下心來閱讀。
- (3) 步驟三—**善用「邏輯字詞」或「提示字詞」**：說明型的內容，會大量運用「邏輯字詞」及「提示字詞」。因此，圈選邏輯字詞或提示字詞，並理解字詞帶來的前後文句、段落關係，將有助於理解。
- (4) 步驟四—**歸納面向**：全篇閱讀後，可以嘗試歸納出作者是從哪些「面向」來描述此主題。
- (5) 其他：說明型的內文，常配合「數據」、「例子」、「圖片」或是「表格」說明，以協助理解。

6.文轉圖策略：閱讀完文字後，透過將文字轉成圖表，更容易理解題目內容的脈絡（表格修改自中央團 103 學年度分區聯盟交流（中區）研習手冊）。



7.出題方向：說明型內容的考題，常常傾向「內容的檢索」，也就是希望學生瀏覽內容後，能對此主題做出正確的判斷，因此題幹常是「根據這段文字，關於OO的敘述，下列何者正確？」

8.考題範例

(1) 描述 / 列舉型

練習

①豆，古代食器，用以盛肉醬一類食物，器淺如盤，下有一足，大多數有蓋。
 ②春秋以後，豆增多，側有兩環，下具高足。
 ③到戰國時期，器腹變深，蓋上有捉手，可以仰置。
 根據這段敘述，下列何者最可能是戰國時期的「豆」器？（104 年會考第 10 題，全國通過率 0.66）

(A)



(B)



(C)



(D)



(2) 比較 / 對照型

練習

「秦漢之間，正體的篆字太過繁複，實際從事書寫的書吏為了記錄的快速，破圓為方，把曲線的筆畫斷開，建立漢字隸書橫平豎直的方形結構。」根據這段文字，下列表格內的敘述何者正確？（106 會考第 10 題，全國通過率 0.73）

	篆字	隸書
(A)	時代較晚	時代較早
(B)	結構較簡單	結構較繁複
(C)	破圓為方	化直為曲
(D)	較不便書寫	較便於書寫

三、觀點型內容

1. **定義**：觀點型的內容，主要是要表達作者對某項「議題」的「想法」(議)，並運用各種證據佐證(敘)，說服他人支持自己的觀點。
2. **文體**：偏向「議論文」文體。(十二年國語文課綱對議論文的定義為：以論點、論據、論證方式，表達對人、事、物看法的文本)。
3. **類別**：觀點型的內容，依據寫作手法，又可分為兩種：
 - (1) **直述型**：作者直接敘述觀點(會考單題常見直接敘述觀點)。
 - (2) **論證型**：這類型涵蓋「論例/論據、論點、論證方式」三個要素。「論點」是指「作者想傳達的主張」，偏向主觀。「論例/論據」是指「支持論點的例子或證據」，偏向客觀，包括：人例、物例、事例、言例、設例等。「論證方式」是指「作者如何論用據支持論點」，十二年國語文課綱中提及有：舉例、正證、反證(國小階段)、比較、比喻(國中階段)以及歸納、演繹、因果(高中階段)等，各種論證方式並非截然二分，有可能在同篇文章中會使用多種論證方式。
4. **複習方向**：注意課文中「議論」的文本，如：雅量、音樂家與職籃巨星、愛蓮說、為學一首示子姪等，均可以讓學生閱讀後，找出作者欲表達的「論點」，與支持的「論據」，並理解議論文的寫作結構「論證方式」。
5. **閱讀步驟**：
 - (1) **直述型**：此種類型只需要理解作者想傳達的意涵即可。
 - (2) **論證型**：論證型可以依據「論證方式」說明解題方向：
 - a. **舉例型**：舉例型是作者舉出適切的例子(正例或反例)強化自己的觀點。例子常是描述一件事情，有時間先後順序，閱讀步驟與「事件型」相仿。
 - b. **比較型**：比較型，是透過兩種不同對象的對比，強化作者的觀點。最常見的有「今昔對比」、「君子小人的對比」或是「眾人與我對比」三類。閱讀時，可以先將描述同一項目的句子做同一種記號，再統整出「上位概念」，也就是針對何種「面向」進行比較。
 - c. **比喻型**：使用譬喻的原因，是希望透過「具體」表達「抽象」，讓人更易理解。閱讀時要注意三點：第一，避免混淆「喻體」與「喻依」，「喻詞」

(像、如、似等)前是喻體，後接喻依。第二，理解兩者間為何可以使用譬喻，也就是喻體與喻依有何「相似之處」。第三，能釐清喻體與喻依之間「對應的細節」。

d.歸納型：歸納型，先找出論據 1、2、3 為何，再歸納論點做結論。

e.演繹型：演繹型與歸納型相反，先抓首句當論點，找出論據 1、2、3。

6.文轉圖策略：閱讀完文字後，透過將文字轉成圖表，更容易理解題目內容的脈絡（表格修改自中央團 103 學年度分區聯盟交流（中區）研習手冊）。直述型因為是直接理解，難有完全對應的圖表，但可以依據題目內容進行設計。「比喻型」可以比較「喻體」和「喻依」；「比較型」則可以比較「不同對象」在同一面向上的差異，這兩者適用於「比較型」圖表；至於「舉例型、歸納型、演繹型」的題目內容，則可以使用「論證型」圖表進行理解。

(1) 比較型

	項目 A	項目 B	項目 C
甲			
乙			

(2) 論證型

論點	
論例（人例、事例、物例、言例、設例等）	
論證方式	

7.出題方向：觀點型的內容，題目多是要檢測學生是否瞭解作者想表達的觀點，所以最常詢問的便是文章重點，因此題幹常是「這段文字的涵義/意旨/主旨，與下列何者最接近」以及「根據這段文字，下列何者最符合作者的觀點？」

8.考題範例

(1) 比喻型

練習	「我的記憶運作得像一面蜘蛛網。不重要的事物，比如風，就讓它們過去；但捕獲的蒼蠅就懸掛在網上加以儲存，直到我那心智的蜘蛛需要時再吃掉。」這段文字的涵義，與下列何者最接近？（104 會考第 15 題，全國通過率 0.73）
----	---

- (A)記憶應視事物的輕重而有所擇取
- (B)往事如風，既已逝去，就無須記憶
- (C)記憶如獵物，運用技巧才能捕獲它
- (D)存在腦中的記憶終將隨著時間而消散

(2) 比較型

練習

①余猶及見老儒先生，自言其少時，欲求《史記》、《漢書》而不可得，幸而得之，皆手自書，日夜誦讀，惟恐不及。

②近歲市人轉相摹刻諸子百家之書，日傳萬紙，學者之於書，多且易致如此，其文詞學術，當倍蓰^❶於昔人，而後生科舉之士皆束書不觀，游談無根，此又何也？

❶蓰：音丁一ㄨ，五倍。

下列敘述何者最符合這段文字的意旨？（104 會考第 27 題，全國通過率 0.49）

- (A)喜見印刷術進步，學術創作大量增加
- (B)讚許後生可畏，高談闊論，縱橫無礙
- (C)自傷書本取得不易，學識難與後輩抗衡
- (D)感嘆讀書風氣日下，與書籍出版量不成正比

(3) 演繹型

練習

從女性主義文論的觀點來看，武俠小說是「男性沙文主義」的心理滿足。因為①小說裡的男俠，幾乎是所有女性的追求對象。此外，②心狠手辣的邪魔也不時以尤物姿態出現，遙相呼應傳統的「紅顏禍水」觀。因此，③武俠小說是「男權」的文化「幫兇」。也許有人會說，④女俠或女魔頭走出了閨房和廚房，是否可視為「女權」的伸張？表面上如此，但實際上，女俠終究要成為男俠的附庸，因此不能被視之為對「男權」的挑戰。這段論述中畫線的文字，何者屬於作者意圖陳述的論點，而非立論的證據？（105 會考第 26 題，全國通過率 0.52）

- (A) ① (B) ②
- (C) ③ (D) ④